

# ENDNOTE® WEB

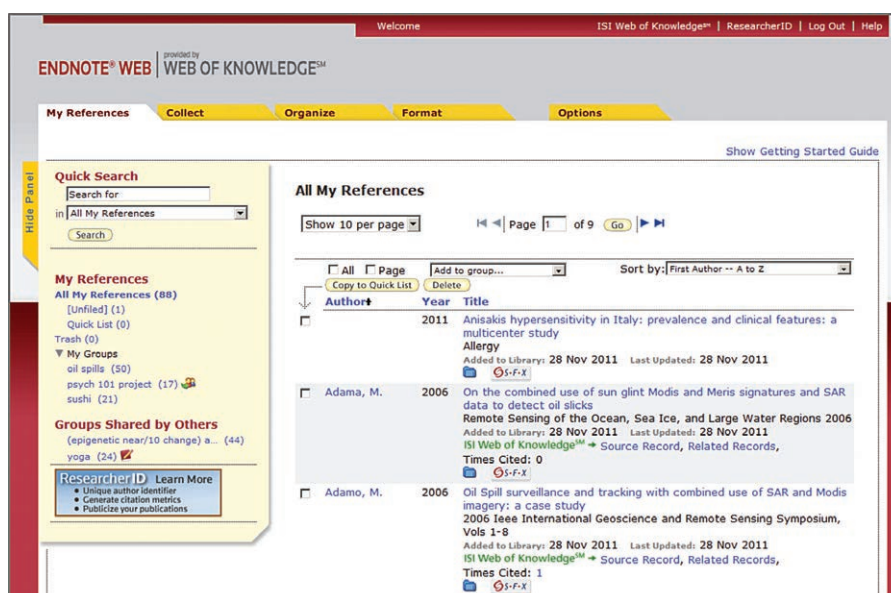
POWERED BY THOMSON REUTERS WEB OF KNOWLEDGE<sup>SM</sup>



## ЧТО ТАКОЕ ENDNOTE WEB?

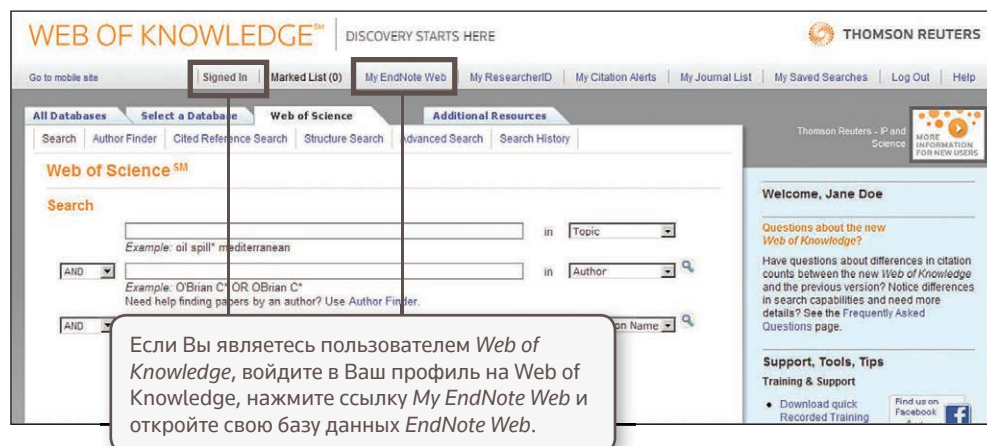
это программа, предназначенная для оптимизации процесса написания научных трудов. С *EndNote Web* Вы можете

- Быстро и просто отбирать библиографическую информацию из различных источников данных в Интернете, например PubMed, Google Scholar и *Web of Science*.
- Сохранять записи в собственной базе данных, защищенной паролем и доступной из любого места, где есть подключение к Интернету.
- Предоставить совместное использование записи другим пользователям *EndNote Web* для облегчения работы.
- Использовать модуль *Cite While You Write* в Microsoft Word для добавления ссылок и одновременного написания публикаций.

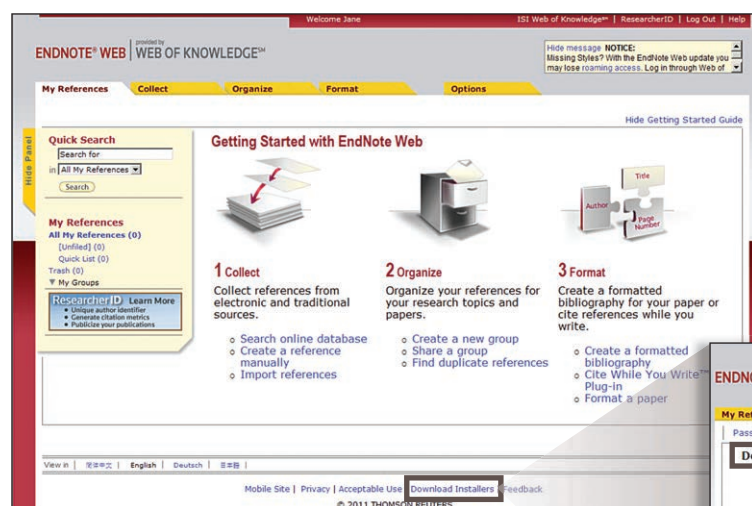


THOMSON REUTERS™

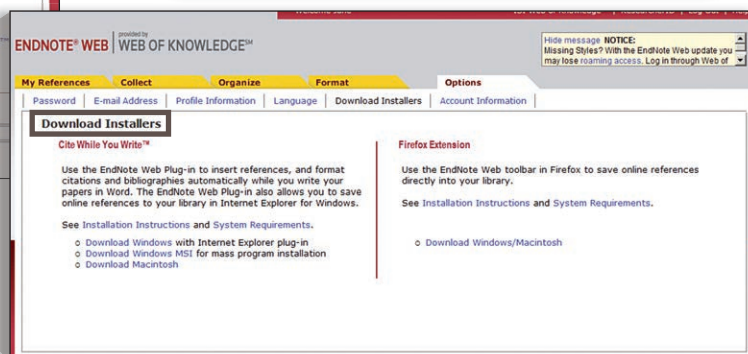
# ШАГ 1: СОЗДАНИЕ СОБСТВЕННОЙ БАЗЫ ДАННЫХ



## ШАГ 2: УСТАНОВКА ПАНЕЛИ ИНСТРУМЕНТОВ



При первом входе в свою учетную запись EndNote Web Вы увидите руководство по первому использованию программой ("Getting Started with EndNote Web"), в котором содержатся вспомогательные ссылки для сбора, организации и обработки записей в базе данных.



Чтобы воспользоваться всеми возможностями EndNote Web, Вам понадобится установить два модуля: один для интернет-браузера, второй для синхронизации базы данных с Microsoft Word.

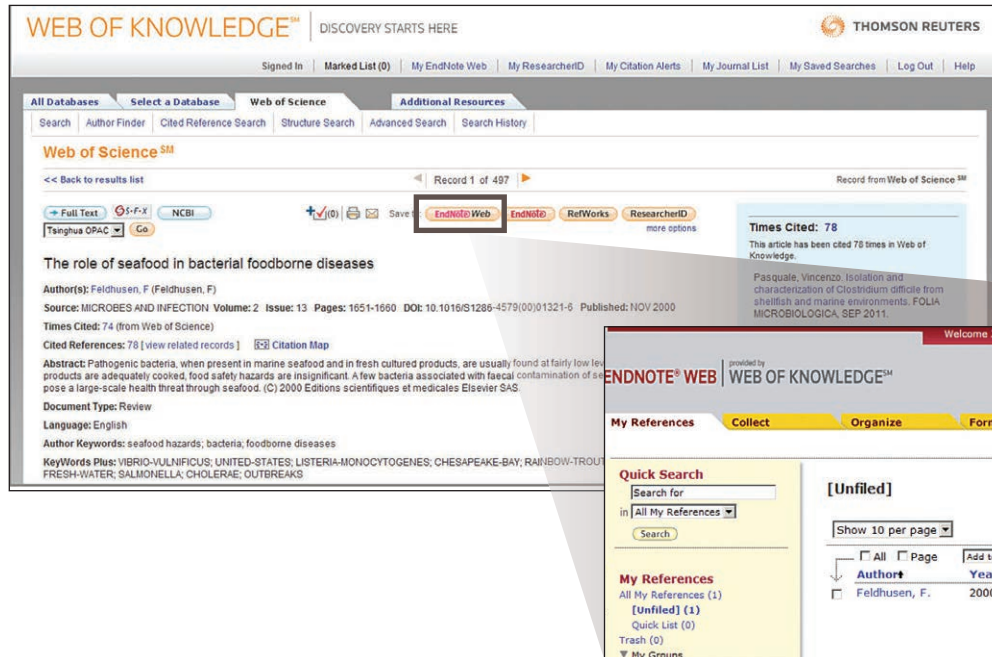
Нажмите ссылку "Download Installers", расположенную внизу страницы. Здесь можно загрузить установочные программы дополнительного модуля Cite While You Write для Microsoft Word, а также панели инструментов для Internet Explorer (только Windows) или Firefox (Windows или Macintosh).



## ШАГ 3: ДОБАВЛЕНИЕ ССЫЛОК В БАЗУ ДАННЫХ

Существует пять способов добавления ссылок в базу данных: экспорт данных, Capture, поиск в интернете, импортирование записей, самостоятельное добавление записей.

### ЭКСПОРТ ДАННЫХ

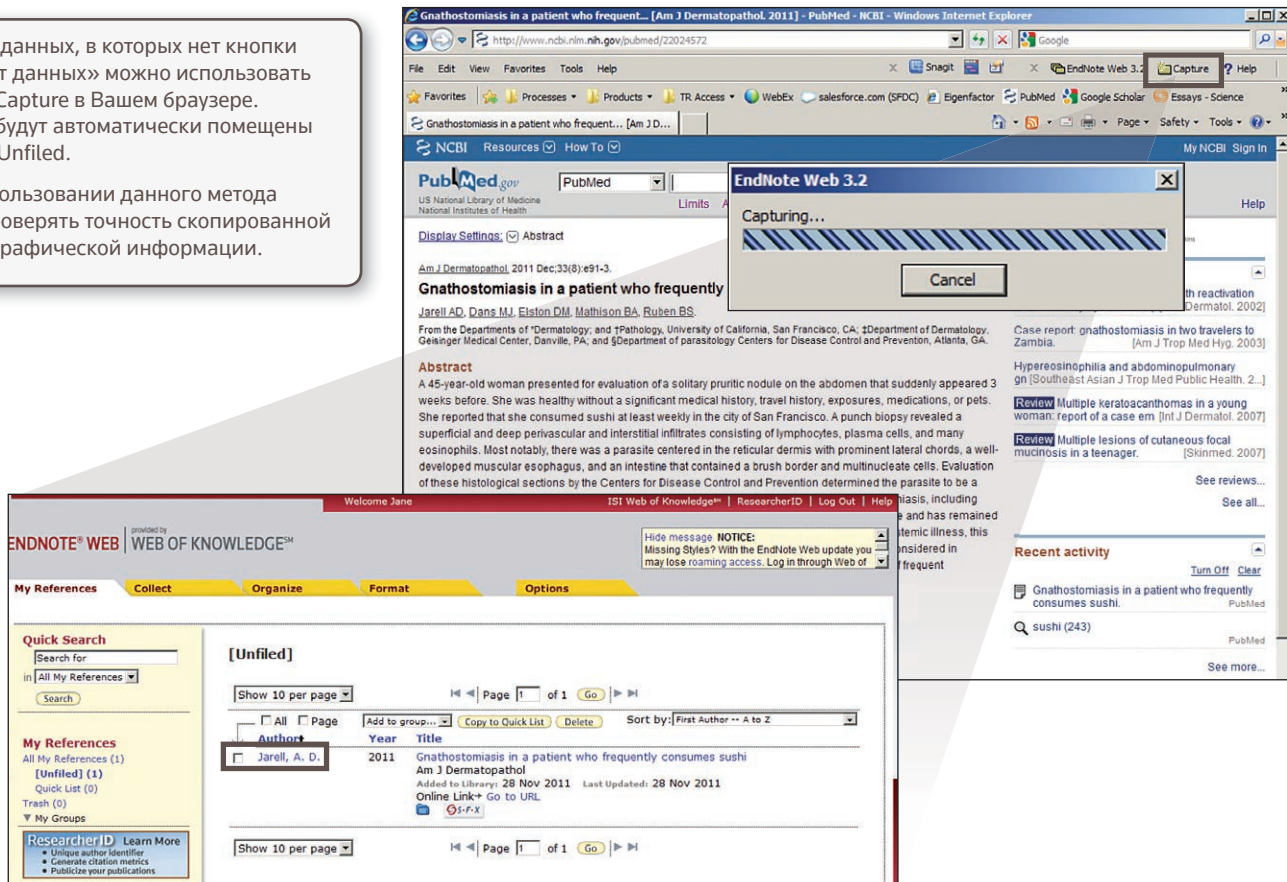


Во время поиска в *Web of Knowledge* результаты можно сохранить непосредственно в базе данных *EndNote Web*, нажав кнопку «*EndNote Web*». Записи будут автоматически помещены в папку *Unfiled*.

### CAPTURE

Для баз данных, в которых нет кнопки «экспорт данных» можно использовать модуль *Capture* в Вашем браузере. Записи будут автоматически помещены в папку *Unfiled*.

При использовании данного метода стоит проверять точность скопированной библиографической информации.



Для баз данных, в которых нет кнопки «экспорт данных» можно использовать модуль *Capture* в Вашем браузере. Записи будут автоматически помещены в папку *Unfiled*.

При использовании данного метода стоит проверять точность скопированной библиографической информации.

## ПОИСК В ИНТЕРНЕТЕ

Welcome Jane ISI Web of Knowledge

ENDNOTE® WEB provided by WEB OF KNOWLEDGE™

My References Collect Organize Format Options

Online Search New Reference Import References

Online Search

Step 2 of 3: Connecting to Library of Congress : Library Catalog

sushi in: Title And

in: Any Field And

in: Any Field And

Online Search Results

Library of Congress 1 - 10 of 20 results  
(sushi) in Subject

Show 10 per page Page 1 of 2 Go (Retrieved 20 out of 62)

All (20) Add to group... Author Year Add to group... Ryland Peters & 2012 new group sushi : Light and healthy sushi, miso soups, noodle bowls and more

Shimizu, Kay 1984 - Sushi at home

Kitao, Harumichi 1959 - Sushiya = Sushi shop

Search

С помощью *EndNote Web* Вы можете осуществлять обширный поиск в каталогах и базах данных.

- Выберите вкладку "Collect" и нажмите "Online Search".
- Выберите ресурс, в котором будете осуществлять поиск.
- Проведите поиск.
- Пометьте необходимые ссылки и добавьте их в Вашу базу данных, используя выпадающее меню.

## ИМПОРТИРОВАНИЕ ЗАПИСЕЙ

Чтобы импортировать записи в формате простого текстового файла, данные в файле должны быть в машиночитаемом формате.

- Нажмите "Import References" на вкладке "Collect".
- Найдите и выберите текстовый файл.
- Выберите соответствующий фильтр для импортирования.
- Нажмите кнопку "Import".

My References Collect Organize Format

Online Search New Reference Import References

Import References

Importing from EndNote?

File: Browse...

Import Option: Select... Select Favorites

To: Select...

Import

## САМОСТОЯТЕЛЬНОЕ ДОБАВЛЕНИЕ ЗАПИСЕЙ

My References Collect Organize Format Options

Online Search New Reference Import References

Quick Search

Search for in All My References Search

My References All My References (1) [Unfiled] (1) Quick List (0) Trash (0) My Groups

ResearcherID Learn More

Unique author identifier

Generate citation metrics

Publish your publications

New Reference

Bibliographic Fields: Cancel Save

Reference Type: Film or Broadcast

Director: Lucas, George Use format Last Name, First name. Enter each name on a new line.

Title: Star Wars

Year Released: 1977

Series Director:

Series Title:

Place Published:

Distributor:

Running Time:

Producer:

Edition:

Note: The above fields are needed for most bibliographic styles.

Чтобы самостоятельно добавить запись:

- Нажмите "New Reference" на вкладке "Collect".
- Выберите тип записи.
- Введите библиографические данные во все соответствующие поля.



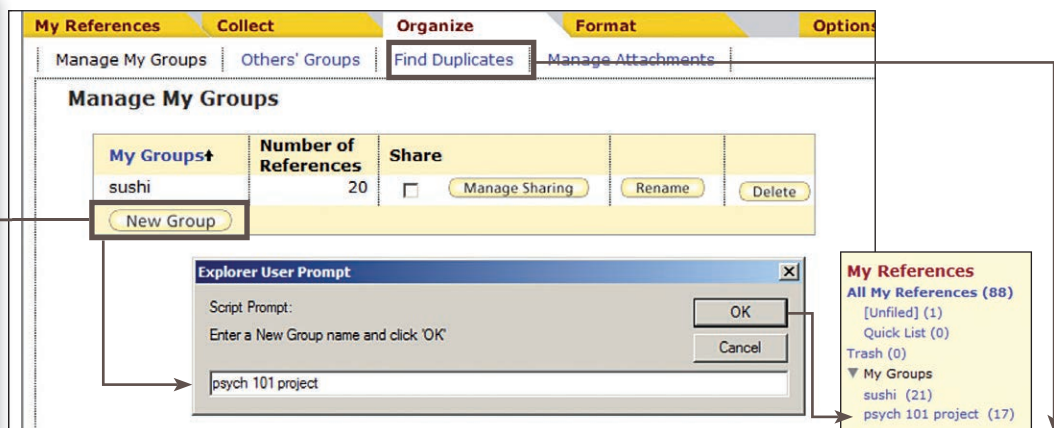
## ШАГ 4: ОРГАНИЗАЦИЯ И ОБЩИЙ ДОСТУП К БАЗЕ ДАННЫХ

### СОЗДАНИЕ ГРУПП

EndNote Web по умолчанию помещает ссылки в папку Unfiled. Вы можете создать до 500 групп, чтобы отсортировать ссылки согласно Вашим предпочтениям и удобству.

- Нажмите "Manage My Groups" на вкладке "Organize".
- Нажмите кнопку "New Group".
- Введите название новой группы.

Примечание: Вы можете поместить одну и ту же ссылку в несколько групп. Чтобы посмотреть в какой(их) группе(ах) содержится данная ссылка, нажмите иконку группы.



### УДАЛЕНИЕ ДУБЛИРУЮЩИХСЯ ЗАПИСЕЙ

В Вашей базе данных могут содержаться дублирующиеся записи. Используйте кнопку "Find Duplicates" в закладке "Organize", чтобы найти и удалить такие записи. При поиске записей EndNote Web сравнивает поля с указанием автора, года, названия статьи и типа ссылки.

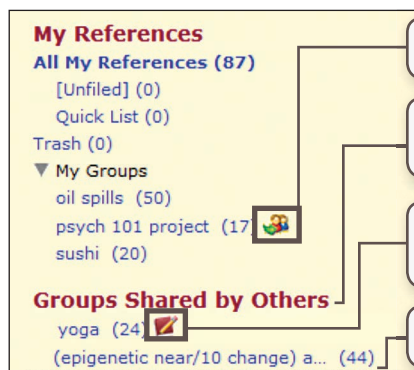
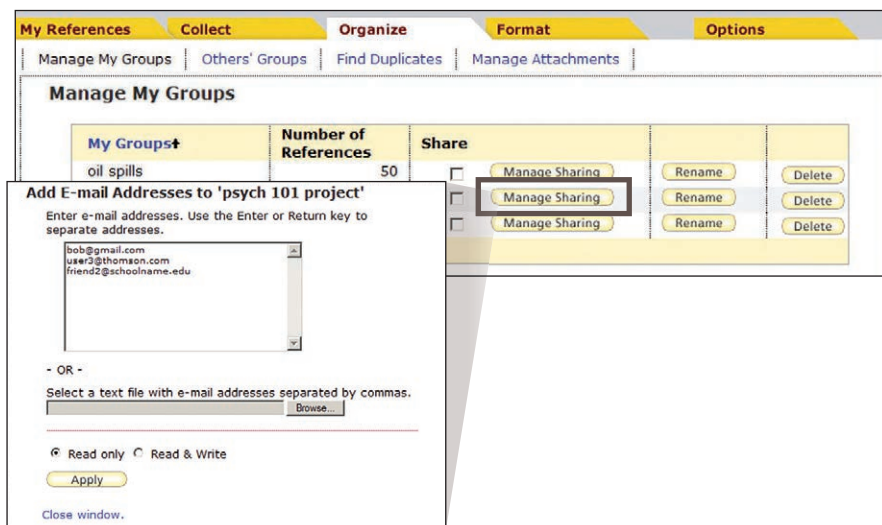


### ОРГАНИЗАЦИЯ ОБЩЕГО ДОСТУПА

- Нажмите кнопку "Manage Sharing" рядом с группой, которую Вы хотите открыть для общего доступа.
- Введите электронные адреса пользователей, которым Вы хотите предоставить доступ к папке.

Примечание: Для просмотра ссылок, пользователь должен иметь аккаунт на EndNote Web. Необходимо вводить тот электронный адрес, который пользователь использует для доступа к аккаунту EndNote Web.

- Выберите режим доступа к папке: только чтение или доступ для чтения-записи
  - Доступ для чтения-записи позволяет пользователям добавлять и удалять записи из группы
  - Режим «только чтение» позволяет пользователям только просматривать записи.
- Нажмите "Apply".



Группы, открытые для общего доступа помечены флажком.

Если другой пользователь открыл Вам доступ к группе, она отобразится под заголовком "Groups Shared by Others".

Иконка с изображением книги и карандаша указывает на то, что Вы можете редактировать содержимое группы.

При отсутствии иконки, Вам открыт доступ «только чтение».

## ШАГ 5: CITE WHILE YOU WRITE

При работе с документами в Microsoft Word Вы можете мгновенно вставлять записи и форматировать ссылки и библиографии.

2. ФОРМАТИРУЙТЕ ВАШИ ПУБЛИКАЦИИ и базы данных одним нажатием мышки, выбирая из тысячи доступных стилей.

1. НАХОДИТЕ И ОТБИРАЙТЕ ССЫЛКИ и вставляйте их в Ваш документ.

EndNote Web Find & Insert My References

Author	Year	Title
Cui	2010	Regulation of apoptosis by p53-inducible transmembrane protein containing sushi domain
Czapek	2010	[You are what you eat: the sushi factor in the Japanese gut microbiota]
Doyle	2011	Mechanisms of dendritic mRNA transport and its role in synaptic tagging
Han	2011	TL-15/IL-15 receptor alpha superagonist complex: High-level co-expression in recombinant mammalian cells, purification and characterization
Havik	2011	The complement control-related genes CSMD1 and CSMD2 associate to schizophrenia
Henkus	2011	SUSHI: the Super Simple Hip score for younger patients
Jain	2008	An outbreak of enterotoxigenic Escherichia coli associated with sushi restaurants in Nevada, 2004
Jarrell	2011	Gnathostomiasis in a Patient Who Frequently Consumes Sushi
Kato	1991	Amino acid sequence and location of the disulfide bonds in bovine beta-2 glycoprotein 1: the presence of five
Kim	2011	Prevalence and classification of toxigenic Staphylococcus aureus isolated from refrigerated ready-to-eat foods (sushi)
Komatsu	2008	Rice and sushi cravings: A preliminary study of food craving among Japanese females
Koyanagi	2011	Pyrosequencing survey of the microbial diversity of narezushi, an archetype of modern Japanese sushi
Lepthyn	2010	One step at a time: action mechanism of Sushi 1 antimicrobial peptide and derived molecules

Reference Type: Journal Article  
 Author: Jarrell, A. D., Dane, M. J., Blanton, D. M., Mathison, B. A., Ruben, B. S.  
 Year: 2011  
 Title: Gnathostomiasis in a Patient Who Frequently Consumes Sushi  
 Journal: Am J Dermatopathol  
 Date: Oct 22  
 Alternate Journal: The American Journal of dermatopathology  
 ISSN: 1533-0311 (Electronic)  
 N102, N103 (Electronic)

EndNote Web Edit & Manage Citations

Citation	Count	Library
(Li, Sun, Ho, & Ding, 2006)		
Li, 2006, The specificity ...	3	Traveling Library
(Bruneau & Szepetowski, 2011)		
Bruneau, 2011, The role ...	3	Traveling Library
(Waal, 2001)		
Waal, 2001, The ape an...	3	Traveling Library

Edit Citation Reference

☐ Exclude author ☐ Exclude year

Prefix:

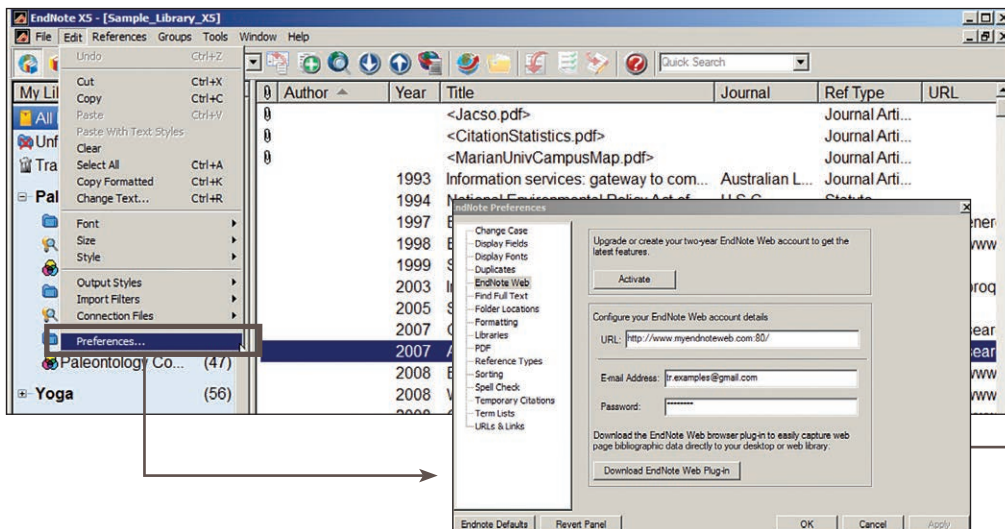
Suffix:

Pages:

Totals: 3 Citation Groups, 3 Citations, 1 Reference

3. РЕДАКТИРУЙТЕ ССЫЛКИ, чтобы добавить такую информацию, как номер страницы, или чтобы группировать несколько записей в одной ссылке.



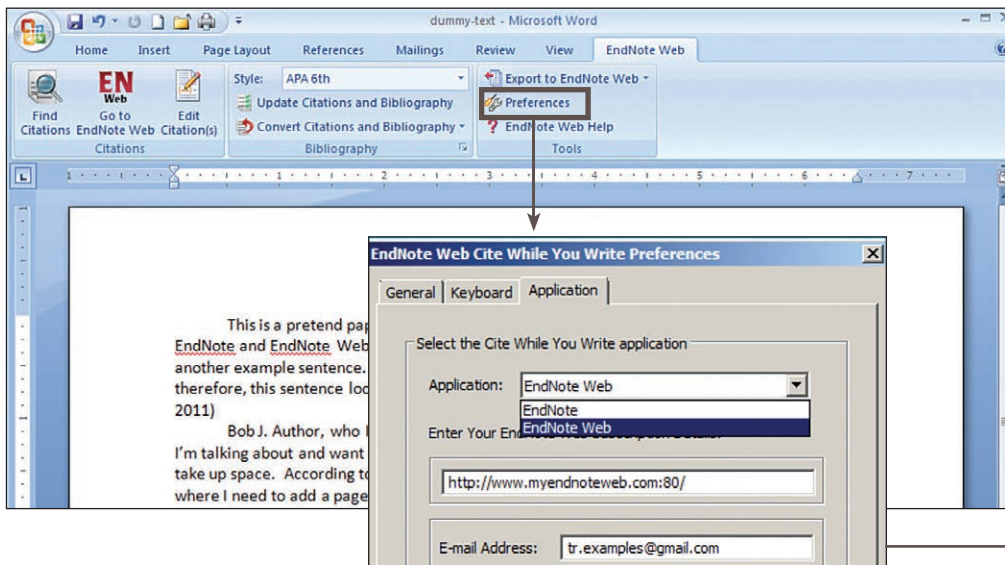
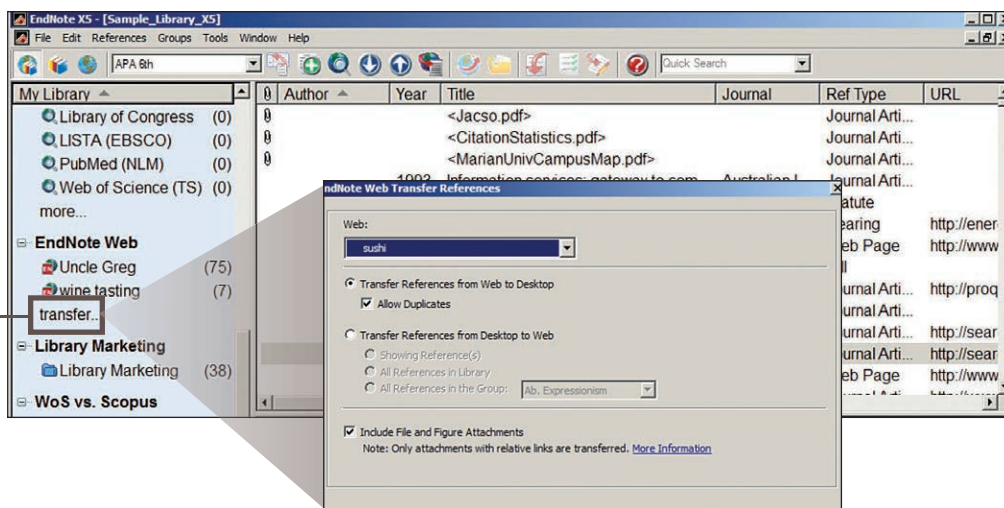
РАБОТА С ЗАПИСЯМИ В *ENDNOTE* НА ВАШЕМ КОМПЬЮТЕРЕСОЗДАНИЕ БАЗЫ ДАННЫХ *ENDNOTE WEB* ДЛЯ РАБОТЫ С ЗАПИСЯМИ *ENDNOTE* НА ВАШЕМ КОМПЬЮТЕРЕ

Создайте Вашу базу данных *EndNote Web* и скачайте модули из меню Preferences.

Если Вы являетесь пользователем X5, значит Ваш аккаунт настроен на сохранение прикрепленных файлов в электронном виде.

ПЕРЕДАЧА ЗАПИСЕЙ В ИЛИ ИЗ *ENDNOTE* НА ВАШЕМ КОМПЬЮТЕРЕ

1. В *EndNote* нажмите ссылку "transfer" в группе *EndNote Web* в панели Groups.
2. Выберите группу и направление передачи. Передачу можно осуществлять как из сети на рабочий компьютер (с указанием разрешения для создания дублирующих копий или нет), так и с рабочего компьютера в сеть (только для отображенных записей, всех записей в базе данных или всех записей в группе).
3. Нажмите "Transfer".

МОДУЛЬ *CITE WHILE YOU WRITE* В *ENDNOTE WEB* И *ENDNOTE*

Документы, созданные с помощью *Cite While You Write*, совместимы и с *EndNote Web*, и с *EndNote*. Начните работу с документами в одной из программ, затем Вы сможете переключиться на другую в меню Preferences.

# ЧАСТО ЗАДАВАЕМЫЕ ВОПРОСЫ

## 1. В ЧЕМ РАЗНИЦА МЕЖДУ РАЗЛИЧНЫМИ ВЕРСИЯМИ БАЗ ДАННЫХ ENDNOTE WEB?

*EndNote Web* – это единая программа, которая предоставляет различные инструменты в зависимости от уровня доступа пользователя. Ниже приведена таблица с доступными типами аккаунтов.

ЕСЛИ ВЫ...	ЛОГОТИП	ЗАПИСИ	ПРИКРЕПЛЕННЫЕ ФАЙЛЫ	CITE WHILE YOU WRITE
Пользователь <i>EndNote X5</i>	<b>ENDNOTE® WEB</b>   provided by <b>ENDNOTE X5</b>	До 25000 записей (1Гб памяти)	Разрешены	Все библиографические стили и фильтры
Пользователь <i>Web of Knowledge</i> или <i>EndNote X2-4</i>	<b>ENDNOTE® WEB</b>   provided by <b>WEB OF KNOWLEDGE SM</b>  <b>ENDNOTE® WEB</b>   provided by <b>ENDNOTE X4</b>  <b>ENDNOTE® WEB</b>   provided by <b>ENDNOTE X3</b>  <b>ENDNOTE® WEB</b>   provided by <b>ENDNOTE X2</b>	До 10000 записей	Без прикрепленных файлов	Все библиографические стили и фильтры
Пользователь <i>ResearcherID</i> или бывший пользователь <i>Web of Knowledge</i> , потерявший доступ (по окончании университета, смене работы)	<b>ENDNOTE® WEB</b>   provided by <b>RESEARCHERID</b>  <b>ENDNOTE® WEB</b>   provided by <b>THOMSON REUTERS</b>	До 10000 записей	Без прикрепленных файлов	Ограниченные библиографические стили и фильтры

## 2. ЧТО ТАКОЕ ROAMING ACCESS?

### ПОЛЬЗОВАТЕЛИ WEB OF KNOWLEDGE

При создании базы данных *EndNote Web* на компьютере с определенным IP-адресом, принадлежащим Вашему институту, Вы получаете годовой доступ к аккаунту из любой точки, где есть Интернет. Чтобы обновить годовой доступ, войдите в Ваш аккаунт с компьютера института.

### ПОЛЬЗОВАТЕЛИ ENDNOTE

При создании базы данных *EndNote Web* из *EndNote* на Вашем компьютере, Вы получаете 2 года повсеместного доступа. Для обновления доступа используйте меню *Preferences* в *EndNote*.

## 3. ЧЕМ УНИКАЛЬНА ВЕРСИЯ ENDNOTE ДЛЯ НАСТОЛЬНЫХ КОМПЬЮТЕРОВ?

- Объем базы данных: неограниченный
- Прикрепленные документы: до 25 документов к одной записи; просмотр и добавление комментариев в документах PDF в *EndNote*
- Форматирование: меняйте настройки стиля записей, чтобы контролировать отображение полей в списке терминов Term List
- Обновления: Просматривайте обновления записей всего одним нажатием мышки, сравнивайте готовые к публикации статьи с опубликованными версиями

### Главные научные офисы

#### США

Филадельфия +1 800 336 4474  
+1 215 386 0100

#### Европа, Ближний Восток и Африка

Лондон +44 20 7433 4000  
Москва +7 495 961 0100

### Азиатско-тихоокеанский регион

Сингапур +65 6775 5088  
Токио +81 3 5218 6500

Полный перечень главных научных  
офисов приведен на странице:  
[science.thomsonreuter.com/contact](http://science.thomsonreuter.com/contact)

